

Czy uprawa rzepaku się opłaca?

Polska jest znaczącym europejskim i światowym producentem rzepaku. Województwo kujawsko-pomorskie znajduje się w czwórce największych producentów w kraju. W sytuacji spadku uprawy ziemniaków, strączkowych, buraków i warzyw, wzrost zasiewów rzepaku jest korzystny ze względu na zmianowanie. Ponadto, śruty poekstrakcyjne rzepakowe są głównym składnikiem krajowego bilansu białka paszowego. Czy jednak rzepak jest atrakcyjną ekonomicznie uprawą?

Chiny i Kanada z produkcją rzędu 12,5–13,0 mln ton, to najwięksi producenci rzepaku na świecie. Polska z produkcją 2,1 mln ton zajmuje 8 miejsce tuż za Wielką Brytanią i Australią. Wśród czołowych producentów największymi eksporterami netto są Kanada i Australia.

a szczególnie powierzchnia pola bywa bardzo mała, co utrudnia wykonywanie zabiegów agrotechnicznych z wykorzystaniem nowoczesnych maszyn.

W niektórych regionach Polski (np. woj. małopolskie, podkarpackie) około 82% użytków rolnych znajdowało się w gospodarstwach



Tabela 1. Piętnastu największych światowych producentów rzepaku (średnie z lat 2004–2014)

Kraj	Plon	Powierzchnia	Produkcja
	dt/ha	tys. ha	tys. ton
Chiny, kontynent	18,5	7 028	13 025
Kanada	18,5	6 673	12 468
Indie	11,4	6 355	7 234
Niemcy	38,2	1 400	5 352
Francja	33,7	1 441	4 837
Australia	11,5	1 837	2 200
Wielka Brytania	33,2	642	2 139
Polska	27,6	769	2 125
Ukraina	18,4	726	1 409
Czechy	31,3	347	1 088
USA	17,2	477	816
Rosja	11,8	661	774
Dania	36,3	151	552
Rumunia	18,4	273	508
Węgry	24,8	197	485

Źródło: Obliczenia własne na podstawie (FAOSTAT 2017)

Produkcji rzepaku w Polsce

W latach 1961–2014 obserwowaliśmy znaczący spadek uprawy żyta, ziemniaków na rzecz pszenżyta, pszenicy i rzepaku, którego powierzchnia zbliżyła się do 1 mln ha.

Duże rozdrobnienie agrarne powoduje, że powierzchnia uprawy danego gatunku w gospodarstwie,

opracowane małą skalą produkcji, może wprost ograniczać zakupy nakładów plonotwórczych (nasiona, nawozy, pestycydy) i przyczyniać się do pogorszenia efektywności produkcji. Może też wpływać pośrednio, gdyż drobne, niezorientowane na rynek gospodarstwa rolnicze nie są atrakcyjnym klientem dla banków i firm zaopatrzenia. To

Tabela 2. Przeciętna powierzchnia wybranych upraw w Polsce w zależności od wielkości obszarowej gospodarstwa

Wyszczególnienie	Średnia powierzchnia uprawy [ha]			
	pszenicy	pszenżyta	rzepaku	buraków
Gospodarstwa do 5 ha użytków rolnych	0,77	0,95	1,55	0,55
Gospodarstwa 5–20 ha użytków rolnych	2,44	2,34	3,59	1,93
Gospodarstwa 20–50 ha użytków rolnych	7,27	5,44	7,70	4,14
Gospodarstwa 50–100 ha użytków rolnych	19,11	11,86	17,59	8,89

Źródło: Obliczenia własne na podstawie (PSR 2010)

o powierzchni do 5 ha, podczas, gdy w kujawsko-pomorskim było to tylko 33%, a jednocześnie aż 30% było to w gospodarstwach powyżej 15 ha.

Struktura agrarna, poprzez niskie wyniki ekonomiczne spowo-

duzi producenci, których towarowość produkcji (relacja sprzedaż/produkcja) zbliża się do 100%, a sprzedaż prowadzą na podstawie umów, są w stanie wiarygodnie zabezpieczać spłaty kredytu i zobowiązań z tytułu dostaw środków produkcji.

Porównanie trendów plonów w doświadczeniach odmianowych i w produkcji pozwala oceniać stopień wykorzystania potencjału plonowania oferowanego dzięki nowym odmianom. W przypadku pszenicy i pszenżyta linie trendów plonów w doświadczeniach odmianowych COBORU i w gospodarstwach rolników (GUS) w latach 2005–2015 lekko się rozszerzały (luka plonów narastała). W przypadku rzepaku i buraków cukrowych

na poziomie krajowym wystąpiły symptomy zmniejszania luki plonów. Oznacza to, że w badanym okresie rolnicy w Polsce efektywnie wykorzystywali postęp odmianowy w przypadku buraków cukrowych i rzepaku, a pogarszali efektywność w przypadku pszenicy i pszenżyta.

Wzrost towarowości upraw sprzyja ograniczaniu luki plonów. Można to tłumaczyć narastaniem wraz z towarowością integracji pionowej (odbiorca często zapewnia doradztwo, środki produkcji i usługi oraz finansowanie) jak też motywacji rolników poświęcających więcej uwagi atrakcyjnym (nawet subiektywnie) uprawom towarowym. W latach 2005–2014 wzrost wskaźnika towarowości o 10 punktów procentowych zmniejszał względną lukę plonów o około 3,8%.

Stopień przeznaczenia zbiorów poszczególnych upraw na sprzedaż jest w Polsce bardzo zróżnicowany, od ok. 2% w przypadku owsa i mieszanek zbożowych do 100% dla buraków cukrowych, a rzepak znajduje się w grupie upraw o najwyższej towarowości.

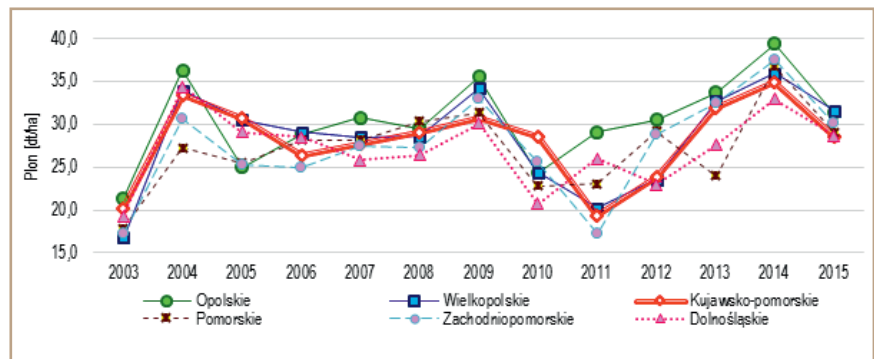
Produkcja rzepaku w woj. kujawsko-pomorskim

Kujawsko-pomorskie należy do krajowej czołówki w produkcji rzepaku – zajmuje 4 miejsce.

Pod względem plonów z grona największych producentów kujawsko-pomorskie plasuje się na 3 miejscu po opolskim i wielkopolskim, a przed pomorskim, zachodniopomorskim i dolnośląskim (rys. 1).



Rys. 1. Zmienność plonów rzepaku w sześciu województwach o największej produkcji w latach 2003–2015



Źródło: Obliczenia własne na podstawie (GUS BDL 2017)

W grupie województw o największych zbiorach rzepaku, po akcesji Polski do UE obserwujemy generalnie trend wzrostu powierzchni uprawy, a załamania takie jak w 2012 r. wynikają z wypadnięcia plantacji po niesprzyjających warunkach w zimie.

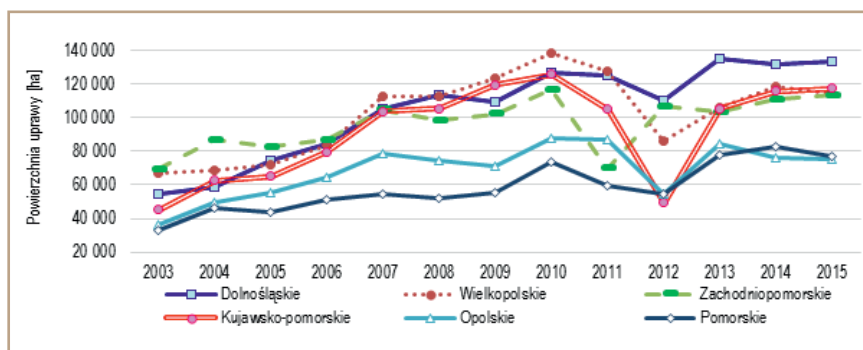


Tabela 3. Zbiory rzepaku (tys. ton) według województw w Polsce w latach 2005–2015

Lp.	Województwo	2005	2006	2007	2008	2009	2010	2011	2012	2013	2014	2015	Średnia
	Polska	1450	1652	2130	2106	2497	2229	1862	1866	2678	3276	2701	2067
1	Wielkopolskie	220	243	322	322	423	337	258	204	348	428	363	293
2	Dolnośląskie	218	241	272	300	330	263	325	254	374	436	384	285
3	Zachodniopomorskie	210	216	287	269	336	300	121	309	337	416	341	271
4	Kujawsko-pomorskie	201	210	287	307	368	359	202	117	338	404	336	264
5	Opolskie	138	186	242	219	255	213	253	166	284	302	236	212
6	Pomorskie	111	145	153	158	175	168	137	160	186	303	225	162
7	Warmińsko-mazurskie	99	132	152	146	159	144	126	182	192	230	194	152
8	Lubelskie	60	66	98	88	83	98	97	106	164	210	162	104
9	Mazowieckie	44	54	80	77	74	89	112	106	112	124	99	81
10	Lubuskie	46	46	75	68	113	90	79	95	105	133	109	79
11	Śląskie	37	39	48	49	54	37	40	51	63	70	57	46
12	Łódzkie	20	24	37	40	47	50	35	19	56	73	64	38
13	Podkarpackie	21	25	33	27	33	35	38	41	48	59	56	35
14	Podlaskie	7	8	10	9	15	20	18	23	30	34	32	17
15	Świętokrzyskie	10	9	20	16	19	14	11	20	23	26	25	15
16	Małopolskie	8	8	13	13	15	11	10	15	20	28	20	13

Źródło: Obliczenia własne na podstawie (GUS BDL 2017)

Rys. 2. Zmienność powierzchni uprawy rzepaku w sześciu województwach o największej produkcji w latach 2003–2015



Źródło: Obliczenia własne na podstawie (GUS BDL 2017)

Opłacalność rzepaku

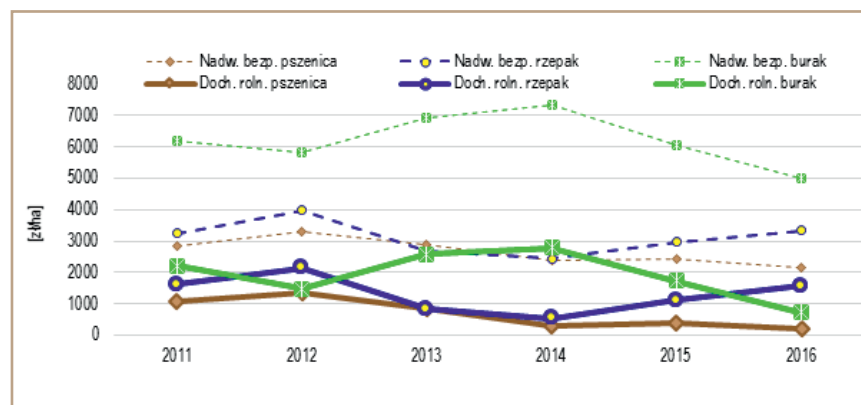
Oceny atrakcyjności ekonomicznej uprawy rzepaku dokonano na podstawie kalkulacji rolniczych KPODR w Minikowie. Kalkulacje rolnicze nie są rachunkiem następczym, który odzwierciedla plony i wyniki ekonomiczne faktycznie uzyskane (to ujmuje rachunkowość).

Kalkulacje służą przygotowaniu decyzji co i jak produkować? Jeżeli na podstawie kalkulacji rolnik wybierze poziom i strukturę nakładów odpowiednio np. dla plonu rzepaku 40 dt/ha i będzie to realizował, to do zakończenia produkcji nie ma pewności, że ten plon osiągnie. Odpowiednio wysokie nakłady i koszty zostaną już poniesione (utopione), ale to nie gwarantuje wysokich plonów. Niekorzystna pogoda może wszystko „pokrzyżować”. Tak się stało w 2016 r. – wysokie ceny nie są w stanie zrekomensować znacznej redukcji plonów i zapewnić dochodów, a jednocześnie wiemy, że przy dużych plonach i zbiorach ceny na ogół kształtują się na niższym poziomie. Kalkulacje rolnicze pozwalają określić wpływ relacji cen środków produkcji do produktów w odniesieniu do różnych sposobów i intensywności wytwarzania w przeciętnych sytuacjach (w tym przebiegu pogody). Faktycznie uzyskane wyniki rozliczymy na podstawie rachunkowości.

Na podstawie kalkulacji możemy ocenić, że wyniki produkcji rzepaku ozimego w kujawsko-pomorskim w latach 2011–2016 kształtowały się na poziomie niższym niż buraka cukrowego, ale wyższym niż pszenicy ozimej. Pamiętając o mankamentach

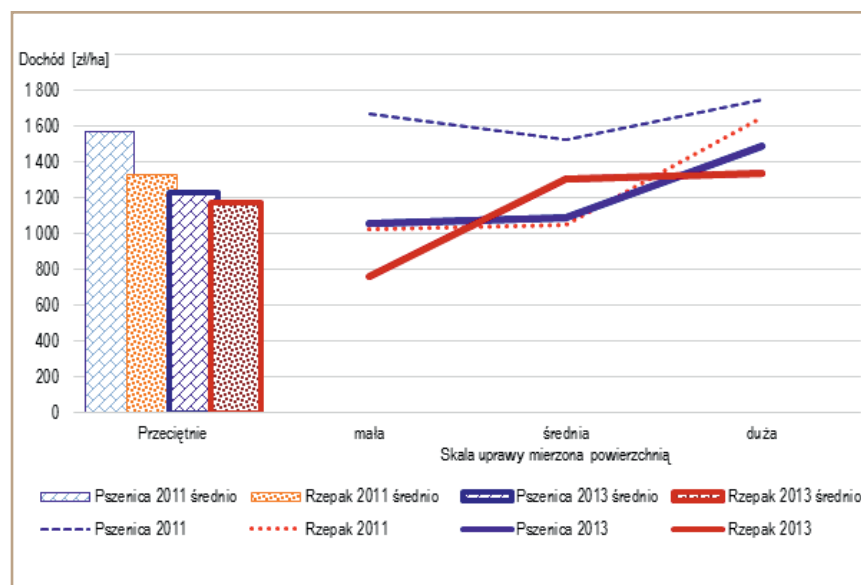
kalkulacji należałoby dokonać korekty w dół wyników roku 2016 (rys. 3).

Rys. 3. Nadwyżka bezpośrednia i dochód rolniczy z rzepaku ozimego na tle pszenicy ozimej i buraków cukrowych w województwie kujawsko-pomorskim w latach 2011–2016



Źródło: Obliczenia własne na podstawie (Kalkulacje rolnicze KPODR Minikowo)

Rys. 4. Dochód rolniczy z rzepaku ozimego na tle pszenicy ozimej w zależności od skali produkcji mierzonej powierzchnią uprawy – porównanie 2011 i 2013 roku



Źródło: Obliczenia własne na podstawie (Agrokoszty 2013–2016)

Ustalony w systemie AGROKOSZTY przeciętny dla wszystkich badanych gospodarstw dochód z 1 ha rzepaku ozimego w roku 2011 i 2013 był niższy od dochodu z pszenicy ozimej. W obu przypadkach, w miarę wzrostu skali produkcji mierzonej powierzchnią uprawy, rosła intensywność produkcji mierzona kosztami bezpośrednimi, w tym nawożenia i środków ochrony roślin oraz rósł dochód. Wyniki ekonomiczne uzyskane w 2013 r. były gorsze od uzyskanych w 2011 r. (rys. 4). Warto zauważyć, że w warunkach dużej skali uprawy rolnicy używali ceny o 5–10% wyższe w stosunku do małej skali uprawy (tab. 4).

Tabela 4. Produkcja, koszty i dochody uzyskane z wybranych upraw

Wyszczególnienie	Rzepak ozimy 2013				Pszenica ozima 2013				Buraki cukrowe 2014			
	Średnio	W zależności od skali uprawy (ha/gosp.)			Średnio	W zależności od skali uprawy (ha/gosp.)			Średnio	W zależności od skali uprawy (ha/gosp.)		
		1-5	10-15	20-60		3-12	15-30	40-120		1-4	6-12	15-45
Liczba badanych gospodarstw	143	28	42	49	144	40	31	26	149	43	46	28
Powierzchnia uprawy (ha)	17,94	3,24	12,02	31,97	23,85	8,14	22,09	61,86	9,31	2,62	8,43	24,77
Plon (dt/ha)	35,3	30,3	34,3	35,9	62,2	53,0	62,5	66,8	701	665	692	719
Cena sprzedaży (zł/dt)	143,12	131,55	136,75	145,25	71,86	70,2	70,23	73,36	12,26	11,69	12,11	12,43
Porównanie cen – uzyskiwane przy najmniejszej skali = 100%	[%]	100	104	110	[%]	100	100	105	[%]	100	104	106
Wartość produkcji (zł/ha)	5 059	3987	4685	5210	4 485	3760	4391	4900	8 613	7773	8387	8970
Koszty bezpośrednie (zł/ha)	1 904	1593	1636	1900	1 535	1295	1547	1570	2 702	2593	2726	2720
Nadwyżka bezpośrednia (zł/ha)	3 155	2394	3049	3300	2 950	2465	2844	3330	5 911	5181	5661	6240
Dochód (zł/ha)	1 176	762	1310	1336	1 228	1054	1091	1490	6 045	5170	5886	6260

Źródło: Obliczenia własne na podstawie (Agrokoszty)

dr inż. Tadeusz Sobczyński
Kujawsko-Pomorski Ośrodek Doradztwa Rolniczego
Fot. W. Janiak

Wypadki i choroby rolnicze

Rolnictwo jest jedną z najbardziej wypadkowych gałęzi produkcji. Wynika to ze złożoności pracy rolnika (m.in. konieczność wykonywania różnorodnych czynności wymagających odmiennych umiejętności, zmienne warunki pogodowe, okresowe spiętrzenia prac) oraz licznych zagrożeń występujących w miejscu pracy.

W 2016 roku rolnicy zgłosili w KRUS 19 110 wypadków, z czego za wypadek przy pracy rolniczej w rozumieniu ustawy o ubezpieczeniu społecznym rolników uznano 17 648 zdarzeń. Wypłacono 13 662 jednorazowych odszkodowań z tytułu uszczerbku na zdrowiu lub śmierci wskutek wypadku przy pracy rolniczej.

Najwięcej osób zostało poszkodowanych wskutek:

- upadku – 6549 (48% wszystkich wypłaconych jednorazowych odszkodowań);
- uderzenia, przygniecenia lub pogryzienia przez zwierzęta – 1742 (13%);
- pochwyceń lub uderzeń przez części ruchome maszyn i urządzeń – 1671 (12%).

W ubiegłym roku odnotowano 10,1 wypadków na 1000 ubezpieczonych w rolnictwie indywidualnym.

Odnotowano **83 wypadki śmiertelne** (6 na 100 tys. ubezpieczonych) – o 20 więcej niż w poprzednim roku. Najczęściej zgonem kończyły się wypadki z następujących grup:

- przejechanie, uderzenie, pochwylenie przez środek transportu w ruchu – 22 ofiary;
- upadek osób – 16 ofiar;
- pochwylenie lub uderzenie przez ruchome części maszyn i urządzeń – 10 osób;
- przygniecenie lub pogryzienie przez zwierzęta – 10 ofiar.

W 2016 roku wypłacono 268 jednorazowych odszkodowań z tytułu uszczerbku na zdrowiu, śmierci lub choroby zawodowej – o 23 więcej niż

w 2015 roku. Przeważały choroby zakaźne (233 zachorowania), wśród których dominowała przenoszona przez kleszcze borelioza.

Według KRUS następuje spadek liczby zgłaszanych wypadków, wypłaconych jednorazowych odszkodowań oraz obniżenie wskaźnika wypadkowości. Poprawę bezpieczeństwa pracy w gospodarstwach rolnych osiągnięto dzięki zaangażowaniu wielu instytucji i organizacji społecznych działających w środowisku wiejskim oraz samych rolników, a także zmianom związanym z wejściem Polski do Unii Europejskiej (pozyskanie funduszy unijnych na modernizację i rozbudowę gospodarstw, stosowanie nowych technologii produkcji eliminujących zagrożenia wypadkowe, przejmowanie gospodarstw przez młodych, otwartych na zmiany i bardziej wykształconych rolników).

Andrzej Siennicki
Kujawsko-Pomorski Ośrodek
Doradztwa Rolniczego
na podst. komunikatu KRUS