

# Zmienność dochodów gospodarstw będzie narastać

Problem dochodów z gospodarstwa rolnego był przedmiotem konferencji w Minikowie (pisaliśmy o niej w poprzednim numerze), tym razem szczegółowe wnioski z analiz.

Ocieplanie się klimatu oraz postępująca globalizacja to główne przesłanki narastania zmienności dochodów rolników. Poziom dochodów rolniczych zależy głównie od wielkości gospodarstwa, co wskazuje, że instrumenty oddziaływania na rolników stymulują rolnictwo industrialne. Główne determinanty zmienności dochodów rolniczych leżą poza kontrolą rolnika.

Poziom dochodów przypadających na osobę przeliczeniową pracy rodzinnej (dochodowości pracy) w latach 2004–2016 zależał głównie od wielkości ekonomicznej gospodarstwa (konieczny jest odpowiedni zasób ziemi i innych czynników wytwórczych przypadający na pracującego, aby wystąpiły warunki do osiągnięcia satysfakcjonujących dochodów). Wskazuje to, że instrumenty oddziaływania na rolników stymulują rolnictwo industrialne.

Zmienność dochodowości ziemi, a przede wszystkim pracy wykazywała bardzo duże podobieństwo niezależnie od regionu kraju, typu rolniczego gospodarstwa (kierunku produkcji), wielkości ekonomicznej bądź obszarowej (skali produkcji), czy warunków gospodarowania (LFA normalne i niekorzystne) – zatem, główne determinanty zmienności dochodów rolniczych leżą poza kontrolą rolnika.

Analiza aktywności inwestycyjnej gospodarstw rolniczych z naszego regionu wykazała, że rozstrzygające okazały się działania dostosowawcze gospodarstw w latach 1996–2003. W ich wyniku wyłoniła się

grupa gospodarstw o relatywnie większym potencjale wytwórczym, a rolnicy zdobywali cenne doświadczenie w procedurach pozyskiwania funduszy zewnętrznych. Po przystąpieniu Polski do UE w 2004 r. grupa ta była przygotowana na pełne czerpanie z oferty wspólnej polityki rolnej (WPR). Co ważne, inwestycje zwiększały potencjał wytwórczy i poprawiały dochodowość pracy, lecz nie następowała poprawa efektywności ogólnej.

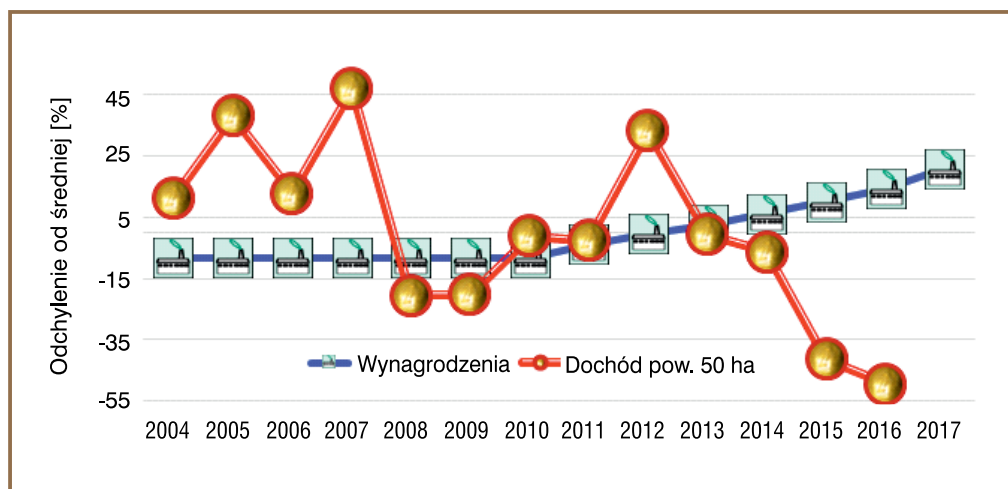
Powyższe sformułowania prezentują ogólne wnioski z konferencji pt. „Tendencje oraz czynniki zmienności dochodów gospodarstw rolniczych w województwie kujawsko-pomorskim na tle Polski i Unii Europejskiej”, zorganizowanej 26 listopada ub.r. przez KPODR w Minikowie. Poniżej wybrane zagadnienia szczegółowe



z tego spotkania (więcej na stronie [www.kpodr.pl/](http://www.kpodr.pl/) w zakładce RELACJE).

W ostatnich latach zmienność dochodu z hektara użytków rolnych okazała się wyraźnie wyższa od zmienności wartości produkcji i plonów. Ponadto, wzrostowi plonów po 2012 r. towarzyszył spadek wartości produkcji i dochodów z hektara użytków rolnych. Ryzyko w produkcji rolniczej jest szczególnie duże i różnie. Można go ograniczać za pomocą ubezpieczeń i to nie tyle strat w plonach, a w dochodach<sup>1</sup>.

<sup>1</sup> Sobczyński T. 2018, W rolnictwie trzeba się ubezpieczać. Wieś Kujawsko-Pomorska nr 210,



Rys. 1. Zmienność wynagrodzenia brutto w sektorze przedsiębiorstw i dochodu na osobę pracy rodzinnej w gospodarstwach z woj. kujawsko-pomorskiego specjalizujących się w uprawach zbóż, oleistych i strączkowych (TF15) z szóstej klasy wielkości obszarowej (powyżej 50 ha) w latach 2004–2016

Źródło: Obliczenia własne na podst.: szeregów czasowych FADN: [http://fadn.pl/publikacje/szeregi-czasowe/#kotwica\\_szeregas](http://fadn.pl/publikacje/szeregi-czasowe/#kotwica_szeregas)

Porównanie zmienności dochodów osiąganych przez rolników z wynagrodzeniami w gospodarce narodowej nie pozostawia złudzeń – podczas, gdy w latach 2004–2017 wynagrodzenia systematycznie rosły, zmienność dochodów rolników była wielokierunkowa, a wahania relatywnie bardzo duże (rys. 1).

Istniejący w Unii Europejskiej (UE) rozbudowany system wsparcia stabilizuje poziom dochodów, jednak nie wyeliminował znacznej ich zmienności. Z drugiej jednak strony brak subsydiów spowodowałby jeszcze większe wahania dochodów. W analizowanym okresie (2004–2016) spośród 23 badanych krajów

UE w aż 12 przypadkach dochody były przeciętnie niższe niż poziom wsparcia, a w 2 kolejnych przypadkach (Francja i Niemcy) poziom subsydiów był porównywalny z wysokością dochodów – bez WPR znaczna część rolnictwa UE byłaby niedochodowa (rys. 2).

W krajach UE dochody wykazywały przeciętnie umiarkowaną tendencję wzrostową. Była ona silniejsza w przypadku dochodów na gospodarstwo w porównaniu do dochodów na 1 ha UR, co można tłumaczyć szybszym wzrostem wielkości obszarowej gospodarstw niż dochodowości ziemi.

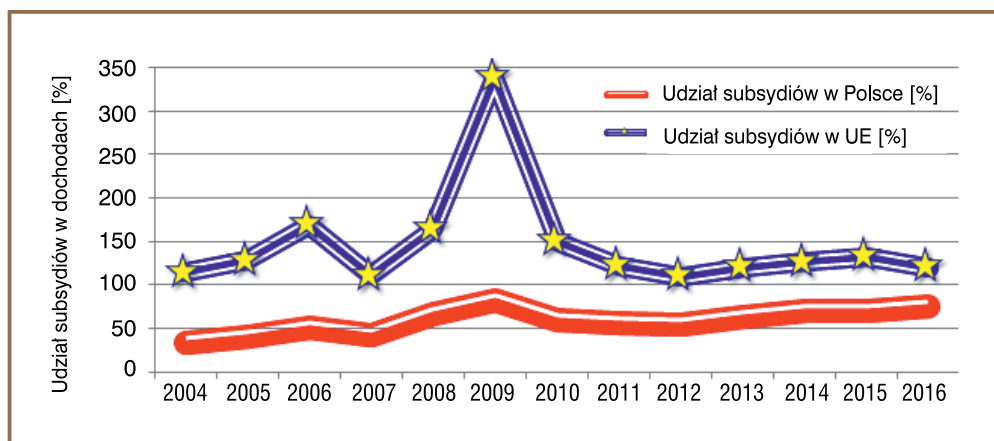
Gospodarstwa rolne z nowych krajów członkowskich (za wyjątkiem Czech) osiągają zdecydowanie niższe

dochody na tle gospodarstw rolnych z tzw. „starych” krajów członkowskich, co tłumaczy niższa skala produkcji i techniczne uzbrojenie pracy, jak i poziom subsydiów. Istnieją rezerwy poprawy sytuacji dochodowej w „nowych” państwach członkowskich poprzez możliwości dalszej koncentracji zasobów ziemi, ciągle niższe koszty wykorzystania czynników produkcji, rozwinięcie procesów integracyjnych i podniesienie produktywności zasobów.

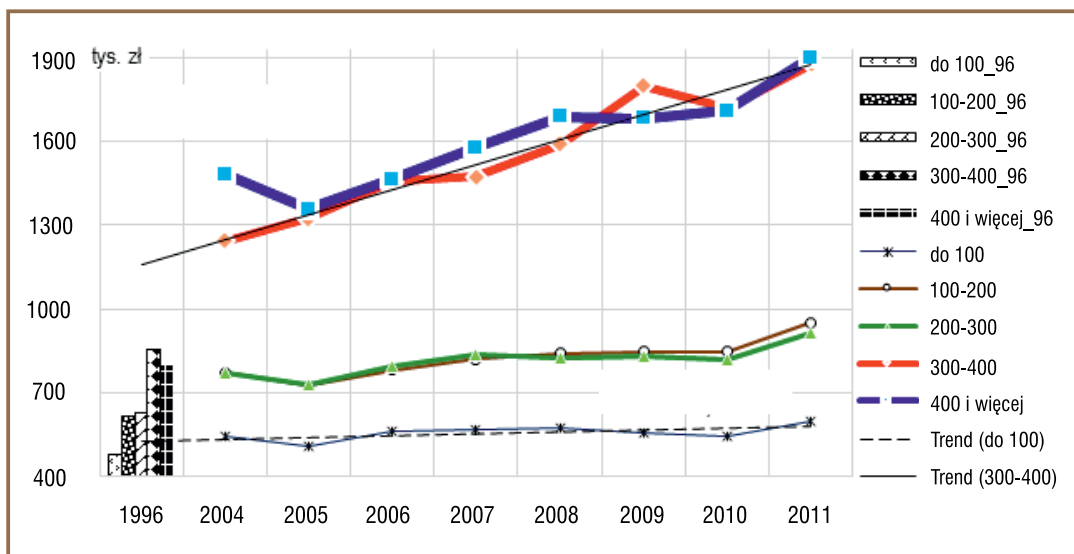
Można oczekiwać, że w warunkach rosnących w UE wymagań środowiskowych dla produkcji rolnej wymuszających zmniejszanie intensywności produkcji, kierownicy gospodarstw będą próbować poprawić swoją sytuację dochodową poprzez dalsze zwiększenie powierzchni użytków rolnych.

Szczegółowe analizy gospodarstw rolniczych z byłego woj. bydgoskiego wykazały, że w wyniku inwestycji w latach 1996–2015 nasiliła się polaryzacja majątkowa badanych gospodarstw. Wzrosła też ich powierzchnia. Gospodarstwa, które inwestowały najwięcej dysponowały majątkiem trwałym ponad trzykrotnie większym od najmniej inwestujących. Jeszcze większe, bo około czterokrotne, było zróżnicowanie gospodarstw pod względem wyposażenia w maszyny. W badanej grupie gospodarstw w niewielkim stopniu poprawiła się produktywność czynników produkcji. Produktywność ziemi była zróżnicowana ze względu na typ rolniczy gospodarstwa. We wszystkich gospodarstwach wzrosła wydajność pracy. W większości gospodarstw nastąpiło pogorszenie produktywności majątku trwałego (rys. 3).

Efektywność całkowita czynników wytwórczych określona



Rys. 2. Udział subsydiów w dochodach gospodarstw rolniczych w Polsce i w krajach UE (23)  
 Źródło: Oprac. własne na podst.: Grzelak A. 2018, Dochody gospodarstw rolnych w Polsce na tle krajów Unii Europejskiej. Mat. konf. 26.11.2018 r., KPODR Minikowo



Rys. 3. Wpływ skali inwestowania w latach 1996–2003 (grupy [tys. zł]: do 100, 100–200, 200–300, 300–400, 400 i więcej) na kształtowanie się majątku ogółem w pierwszych latach po akcesji do UE w badanych gospodarstwach rolniczych z byłego woj. bydgoskiego – ceny stałe  
 Źródło: Oprac. własne na podst.: Sass R. 2018, Zmienności dochodów gospodarstw rolniczych w województwie kujawsko-pomorskim na tle Polski. Mat. konf. 26.11.2018 r., KPODR Minikowo

metodą DEA ze względu na wielkość inwestycji wzrosła od 2 do 13%. Wystąpiło zmniejszenie zróżnicowania efektywności, która ukształtowała się na poziomie 0,760, niezależnie od wielkości realizowanych inwestycji. W latach 2004–2015 dochody gospodarstw wzrosły, od 39% w grupie o najmniejszych inwestycjach, do 111% w grupie o największych inwestycjach. Dochody gospodarstw zależały głównie od powierzchni użytkowanej ziemi i relacji rynkowych, a tylko w niewielkim stopniu od efektywności czynników

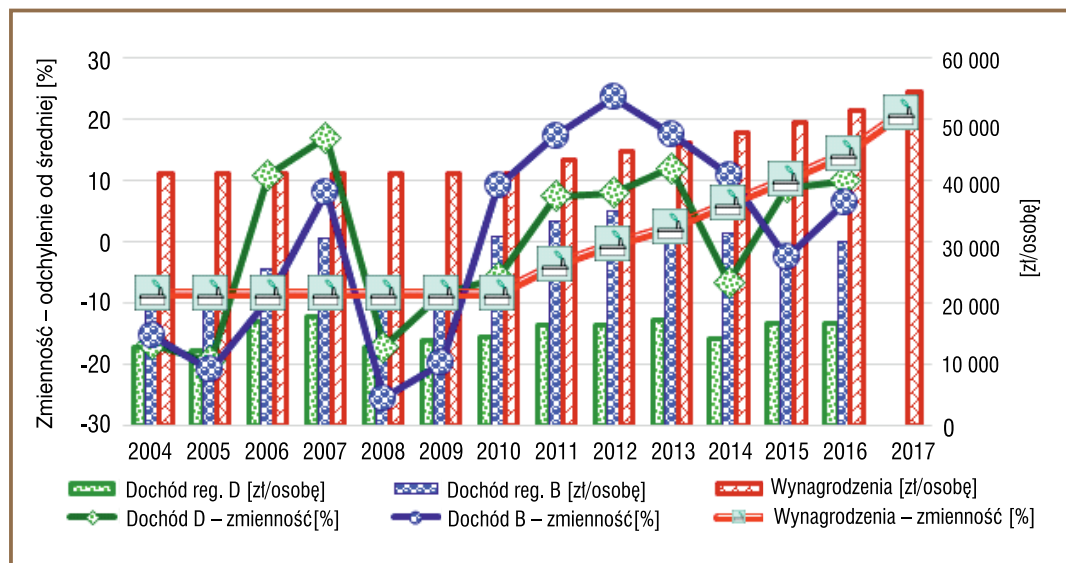
wytwórczych. Na skutek pogorszenia koniunktury w rolnictwie po roku 2012 nastąpił zarówno spadek dochodów, jak i nasiliły się ich wahania. Szczególnie po 2012 r. nasiliła się zależność, że im większa skala produkcji, tym większy wpływ relacji rynkowych na poziom dochodów. Zatem, wraz ze wzrostem skali produkcji wzrasta

ryzyko ekonomiczne, co ma szczególne znaczenie przy finansowaniu inwestycji, a także spłacie zobowiązań.

Wprawdzie bywały lata, w których dochody osiągane przez rolników z gospodarstw największych były znacznie powyżej poziomu wynagrodzeń w gospodarce narodowej. Należy jednak pamiętać, że w gospodarstwach

małych, które są najliczniejsze w Polsce, dochody rolników są często znacznie poniżej poziomu wynagrodzeń, a ponadto charakteryzują się dużą, wielokierunkową zmiennością (rys. 4).

dr inż. Tadeusz Sobczyński  
Fot. J. Domański  
Kujawsko-Pomorski Ośrodek  
Doradztwa Rolniczego



Rys. 4. Wynagrodzenia brutto w sektorze przedsiębiorstw i dochody na osobę pracy rodziny w gospodarstwach rolniczych z regionu Małopolska i Pogórze (reg. FADN D) oraz Wielkopolska i Śląsk (reg. FADN B) w latach 2004–2016

Źródło: Obliczenia własne na podst.: szeregów czasowych FADN: <http://fadn.pl/publikacje/>

## BIURO RACHUNKOWE VAT PIT ZUS



KUJAWSKO-POMORSKI  
OŚRODEK DORADZTWA ROLNICZEGO  
w Minikowie

Specjaliści Kujawsko-Pomorskiego Ośrodka Doradztwa Rolniczego poprowadzą dla Ciebie

- VAT w rolnictwie
  - podatek dochodowy
  - rozliczenia ZUS, kadry i płace
  - ewidencja dla beneficjentów PROW 2014-2020

### Rolniku!

Rozliczasz VAT na zasadach ogólnych? Prowadzisz pozarolniczą działalność gospodarczą? Zatrudniasz pracowników? A może zamierzasz skorzystać z PROW 2014-2020?

Oferujemy Ci fachową pomoc! Zgłoś się do naszych specjalistów

Kujawsko-Pomorski Ośrodek Doradztwa Rolniczego  
w Minikowie

89-122 Minikowo  
tel.: 52 386 72 14, e-mail sekretariat@kpodr.pl

Oddział w Przysieku

ul. Parkowa 1, 87-134 Zławieś Wielka,  
tel. 56 611 09 19, e-mail: przysiek@kpodr.pl

Oddział w Zarzeczewie

ul. Nizinna 9, 87-801 Włocławek,  
tel. 54 255 06 00, e-mail: zarzeczewo@kpodr.pl